



Поставки волоконно-оптического оборудования для линий связи.
Изготовление сборных и сварных металлоконструкций.

[Инструкция по сборке и эксплуатации
19-дюймовых распределительных шкафов](#)



Упаковка

Шкафы упаковываются и подставляются в 2-х или более упаковках, отличающихся друг от друга размерами.

1. Упаковка меньшего размера содержит в себе элементы цоколя, крыши, пола, инструкцию и крепеж;
2. Упаковка большого размера содержит в себе элементы рамы шкафа, двери, боковые панели, направляющие, декоративные элементы углов шкафа.

Комплектация и внешний вид шкафа

№	Деталь	Кол-во
1	Основание (дно) шкафа	1
2	Крыша каркаса шкафа	1
3	Крышка шкафа	1
4	Стойка	4
5	Направляющая для монтажных реек	4,6,8 (в зависимости от высоты шкафа)
6	Рейка монтажная (перфорированная)	4
7	Панель боковая	2
8	Дверь	2
9	Опора	4
10	Скоба	4
Комплекты крепежей		
11	Болт М8х16 – 1 шт.	8
	Болт М6х20 – 2 шт.	
	Шайба М8 – 1 шт.	
	Шайба М6 – 2 шт.	
	Шайба пружинная М8- 1 шт.	
	Шайба пружинная М6 – 2 шт.	
12	Винт М5Х12 – 2 шт.	8, 12 или 16(в зависимости от высоты шкафа)
	Шайба D5 – 2 шт.	
	Гайка М5 – 2 шт.	
13	Винт М4Х10 -8 шт.	1
14	Винт М4х25 – 2 шт.	2 или 4(в зависимости от высоты шкафа)
15	Шайба О5х10 - 16шт.	2 или 4(в зависимости от высоты шкафа)
16	Шайба М6	4шт

Производитель имеет право менять комплектацию и конструкцию шкафов без ухудшения их параметров, не внося изменения в данную инструкцию

Порядок сборки шкафа:

Сборка шкафа осуществляется в несколько основных этапов

- Сборка основного каркаса
- Установка навесных элементов шкафа.

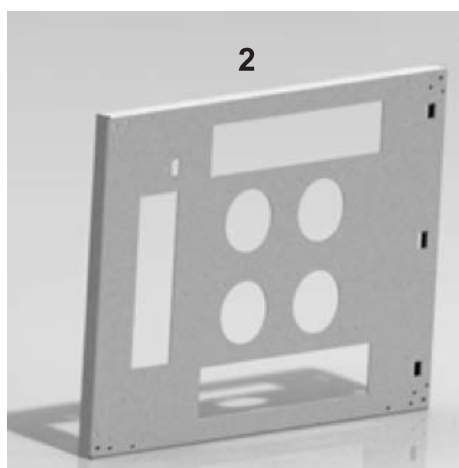
Обратите внимание!

Сборку рекомендуется производить на сборочном столе (оптимальная высота стола - 500-600 мм, ширина 600-800 мм, длина 2500 мм). Перед сборкой следует провести визуальный осмотр комплектующих частей шкафа для выявления возможных дефектов (заводской брак, дефекты, возникшие при неправильной транспортировке и т. п.).

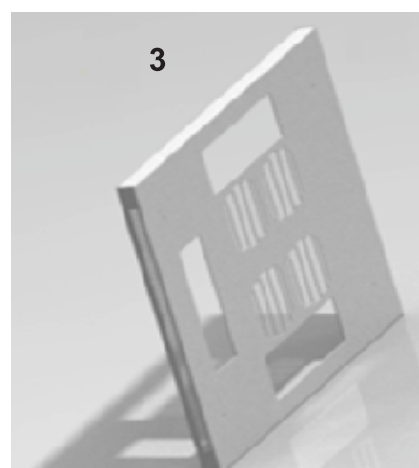
Основные элементы шкафа



Основание (дно) шкафа



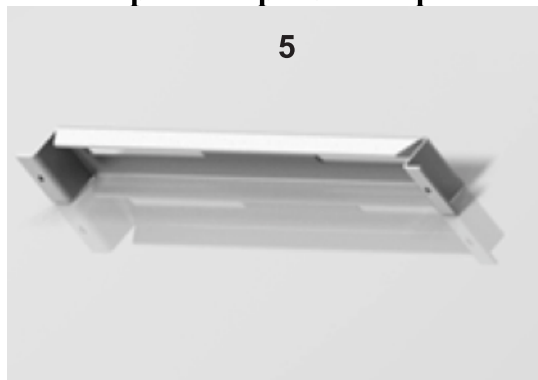
Крыша каркаса шкафа



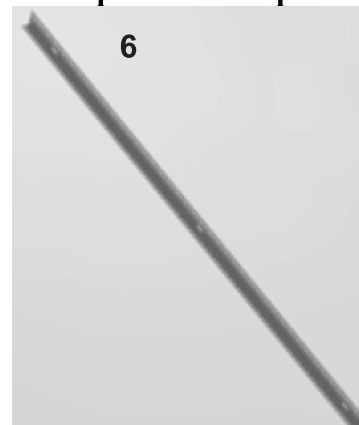
Крышка шкафа



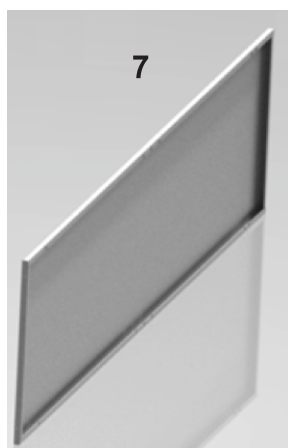
Стойка



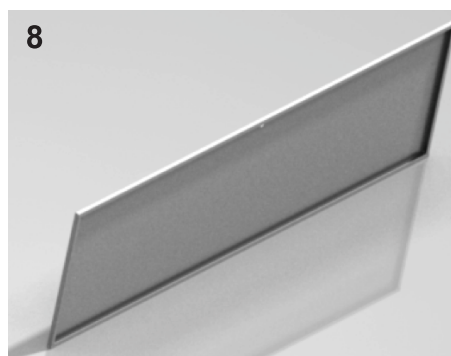
Направляющая для монтажных реек



Монтажные рейки



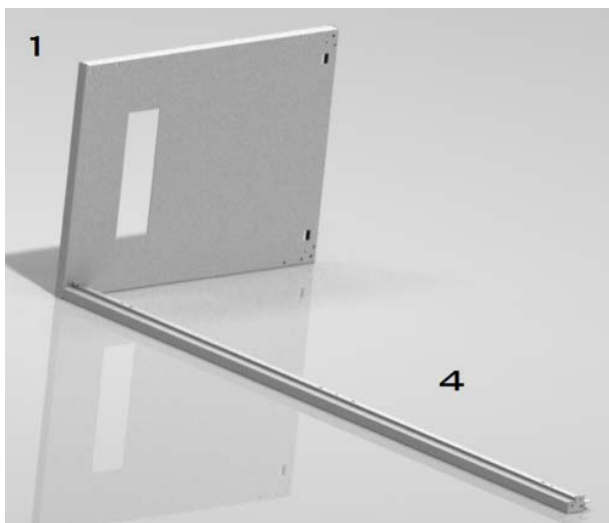
Боковая стенка



Передняя/задняя дверь

I этап Сборка каркаса шкафа

1. Для начала необходимо установить на основание (1) шкафа стойки (4). Для удобства основание стоит расположить в вертикальном положении, стойки - в горизонтальном. Крепление осуществляется 3-мя болтами с шайбами из набора (11).



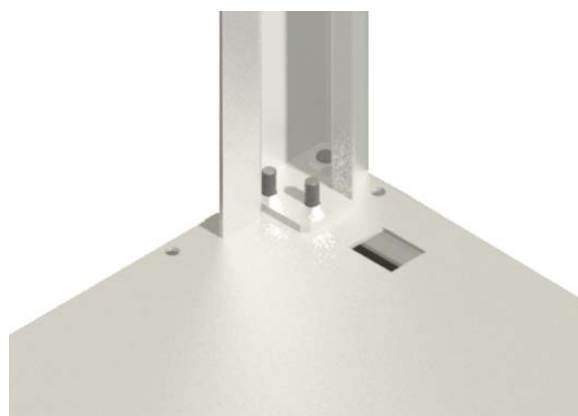
Расположение стоек относительно основания



Комплект крепежа для данной операции



Принцип крепления стойки (вид снизу)



Принцип крепления стойки (вид изнутри)

2. Аналогичным способом устанавливается крыша (2) каркаса шкафа.

Обратите внимание!

Если в шкафу планируется использовать вентиляторы или щеточные вводы, рекомендуется удалить заглушки в необходимых местах на этом этапе. В дальнейшем это будет сделать сложнее.

Производитель имеет право менять комплектацию и конструкцию шкафов без ухудшения их параметров, не внося изменения в данную инструкцию

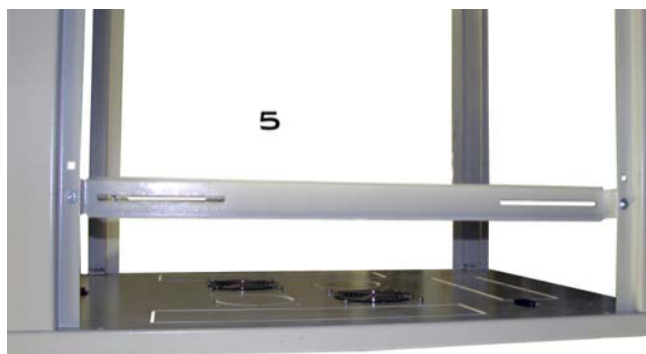


Вид собранного каркаса шкафа

3. После сборки каркаса шкафа следует установить направляющие (5) для монтажных реек (6). Количество направляющих зависит от высоты шкафа. Так для шкафа, высотой до 24U количество направляющих 4 штуки (по 2 с каждой стороны), для шкафа 25-48U - 6 штук (по 3 с каждой стороны), для шкафа емкостью свыше 48U - 8 штук (по 4 с каждой стороны). Направляющие крепятся к стойкам шкафа при помощи крепежного набора (12). Посадочные места для крепежа на стойках расположены рядом с отверстиями, имеющими квадратную форму и хорошо заметны.

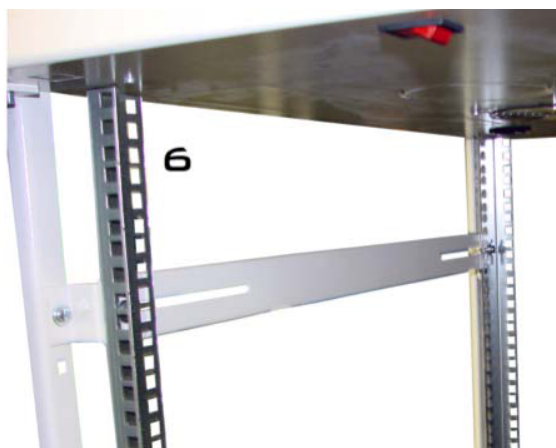


Места крепления направляющих



Вид установленной направляющей

4. Последний этап сборки каркаса шкафа - установка монтажных реек (6), предназначенных для дальнейшей установки на них стандартного 19-дюймового активного и распределительного оборудования, а так же различного рода полок и аксессуаров. Монтажные рейки крепятся к направляющим (5) при помощи комплекта крепежа (12). В направляющих имеются специальные продольные прорезы для регулирования глубины установки монтажных реек. Выбор глубины их установки зависит от глубины оборудования, которое планируется устанавливать внутри шкафа.



Обратите внимание!

Не смотря на то, что в дальнейшем имеется возможность изменить или выставить нужную глубину монтажных реек, эта процедура при полностью собранном шкафу трудоемка. Поэтому рекомендуется установить рейки на необходимую глубину именно на этом этапе.

Вариант установки реек на направляющие

II этап

Установка навесных элементов шкафа

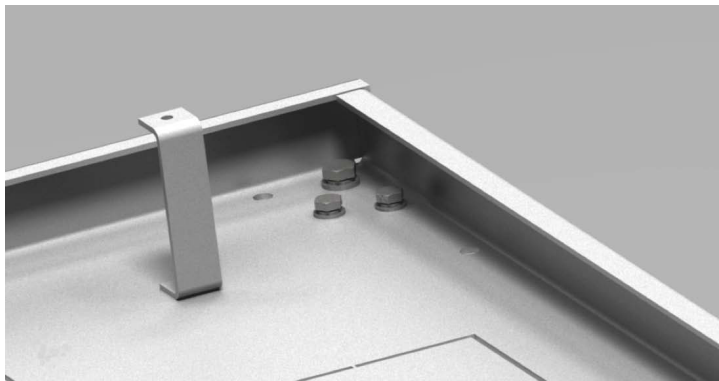
1. Первым этапом следует установить опору шкафа. Опорой являются либо пластиковые ножки, либо металлические роликовые колеса. Для установки ножек или колес в основании шкафа имеются специальные отверстия под резьбу M10.



Пример установки ножек шкафа

Производитель имеет право менять комплектацию и конструкцию шкафов без ухудшения их параметров, не внося изменения в данную инструкцию

2. После установки опор шкафа следует произвести монтаж крыши шкафа. Установка крыши производится на специальные опоры-скобы (9). Скобы устанавливаются при помощи комплекта крепежа (13). К верхней части скобы производится крепление самой крыши тем же комплектом крепежа (13).



Опора для крыши шкафа



Вид сверху шкафа

Обратите внимание!

После этого этапа следует переводить шкаф в вертикальное, рабочее, положение. После установки остальных элементов шкафа может получиться достаточно тяжелым.

3. На следующем этапе необходимо установить боковые панели шкафа (7). Перед монтажом панели необходимо установить закладные гайки в квадратные отверстия в каркасных стойках шкафа. Боковые панели по своим краям имеют 4 отверстия, через которые они крепятся. Боковые панели скручиваются со стойками с помощью винтов М4Х25.

4. Завершающим этапом является установка дверей шкафа. Дверь шкафа штырем, приваренным к низу, устанавливается в специальное отверстие в основании шкафа, через шайбу М6 (16). Затем, с помощью круглого штыря дверь фиксируется в верхней части на крыше (2). Затем

устанавливаются замок и ручка (если есть) и приклеивается противоударный резиновый упор (упоры если несколько). Шайбы (16) служат для регулировки зазора дверей, чтобы избежать «затираание» дверей при открытии-закрытии. При необходимости дверь можно переставить для открывания в другую сторону (при этом приваренный штырь устанавливается в отверстие на крыше каркаса шкафа, а круглый штырь в основание).



Круглый штырь для фиксированной верхней части двери шкафа



Готовый шкаф

ВАЖНО!

Если после сборки и установки шкафа наблюдается такое явление, как перекос шкафа, плохое закрывание или открывание дверей, необходимо произвести регулировку ножек шкафа.

ОБРАТИТЕ ВНИМАНИЕ!

В данной инструкции отображена сборка типового шкафа. При сборке нестандартных шкафов, доработанных, модифицированных и пр. могут появиться дополнительные элементы. Если возникла трудность с их установкой, лучше проконсультироваться с производителем.

Производитель имеет право менять комплектацию и конструкцию шкафов без ухудшения их параметров, не внося изменения в данную инструкцию

Наши адреса

г.Санкт-Петербург

192102, Санкт-Петербург,
Ул. Самойловой, д. 5
Тел./факс: +7 (812) 363-08-60
(многоканальный)

г. Москва

117449, Москва,
ул. Карьер, д. 2
Тел.: +7 (495) 232-97-07
(многоканальный)
Тел./Факс: +7 (495) 649-10-39

<http://www.vek-telecom.ru/>